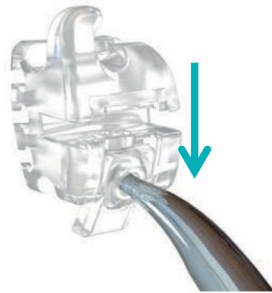
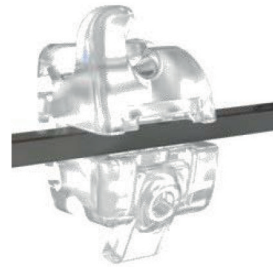


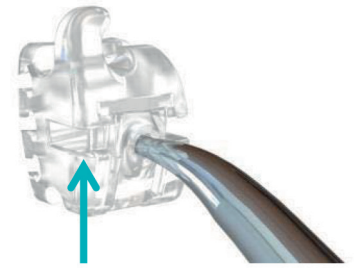
Placer l'instrument sur le bracket et s'assurer que la pointe s'insère bien avec le trou



Tirer sans forcer dans le sens gingival/occlusal



Insérer l'arc



Pour fermer le bracket, utiliser à nouveau l'instrument. Vous devez sentir le clapet passer la bosse et entendre "click".

• **N'utilisez pas une sonde standard. L'extrémité sera trop flexible et ne fermera pas complètement le clapet. Cela pourrait l'endommager.**

SEQUENCES DE FILS RECOMMANDÉS POUR ASCEND SL™

Phase I	Étape d'alignement	Déviaton
<ul style="list-style-type: none"> Alignement et nivellement Début de développement de la forme de l'arcade Début de dérotation Correction de la malocclusion 	0.013" Rond Thermal NiTi 0.014" Rond Thermal NiTi Variations 0.013" Rond Thermal NiTi pour Malocclusion sévère 0.013" Rond Thermal+ NiTi avec ressort d'expansion et pas toutes les dents ligaturées	> 0.5 mm > 0.02"
Phase II	Étape de nivellement	
<ul style="list-style-type: none"> Achèvement de l'alignement et du nivellement Achèvement des rotations Obtention du contrôle de torque Corrections des angulations Nivellement courbe de Spee 	0.014" Rond Thermal NiTi 0.016" Rond Thermal NiTi Pour contrôle du torque 0.014" x 0.025" Thermal NiTi Pour un important contrôle du torque 0.016" x 0.025" Thermal NiTi Pour un nivellement vertical complémentaire 0.016" x 0.022" Super Elastic NiTi reversed curve	0.5mm ÷ 0.35mm 0.020" ÷ 0.014"
Phase III	Working Stage	
<ul style="list-style-type: none"> Fermeture des espaces Retraction des dents antérieures avec contrôle du torque 	0.016" x 0.025" Thermal NiTi	< 0.35mm < 0.014"
Phase IV	Étape de finition	
<ul style="list-style-type: none"> Correction des lignes médianes Alignement des racines - Finition du contrôle du torque Overbite / Overjet Occlusion 	0.016" x 0.025" Beta III Titanium 0.017" x 0.025" Thermal NiTi ou SS 0.018" x 0.025" Thermal NiTi ou SS	< 0.15mm < 0.006"
Phase V	Étape de contention	
<ul style="list-style-type: none"> Maximiser l'intercuspidation 	0.016" x 0.022" Thermal NiTi f Positioner	nivelé

Nous vous remercions d'avoir choisi les brackets esthétiques Ascend SL afin de rétablir votre alignement dentaire. Vous portez actuellement un dispositif de dernière génération, technologiquement avancé. Afin de conserver l'esthétisme et la beauté de celui-ci tout au long votre traitement et vous permettre de sourire même avec vos brackets, il est important de les nettoyer avec soin.



NETTOYAGE APRÈS LES REPAS:

Au cours des repas, des débris alimentaires peuvent se loger dans la gorge du bracket, sous les ailettes, dans les rails du clapet. C'est pourquoi il est important de se rincer la bouche après chaque repas.

Prendre une gorgée d'eau et faire circuler l'eau de l'arrière de la bouche vers les dents à l'avant. Ensuite, bouche fermée, faire circuler l'eau de gauche à droite. Répéter l'opération plusieurs fois.

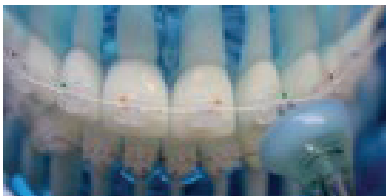


NETTOYAGE AVEC UNE BROSSÉ À DENTS:

Nettoyez vos dents avec une brosse à dents et du dentifrice comme d'habitude. L'utilisation d'une brosse à dents électrique à ultrasons telle que Philips Sony Care Easy Clean associée à un dentifrice anti-plaque tel que « Blend a med Pro Expert » ou « 3D-White Luxe » est plus efficace. Cela aidera à enlever la plaque dentaire accumulée sur et autour de la dent et également sur les brackets. Les dents et les brackets retrouveront ainsi leur éclat d'origine.

Afin de s'assurer de l'élimination complète des débris alimentaires, de la plaque sur la surface de la dent mais aussi sur les brackets, nous suggérons de procéder comme suit :

- Brosser verticalement (haut/bas) plusieurs fois afin de nettoyer les faces avant, gauches et droites des brackets et des dents.
- Brosser horizontalement avec votre brosse à dents formant un angle à 45° du côté gingival et et occlusal afin de bien nettoyer les espaces sous les ailettes et les arcs.



NETTOYAGE AVEC UN HYDROPULSEUR:

Nous recommandons également fortement l'utilisation de l'hydropulseur Philips Sonycare AirFloss. Cet hydropulseur propulse un mélange d'air et d'eau dans la gorge du bracket et au travers du mécanisme des clapets. Les débris alimentaires et la plaque dentaire sont expulsés.

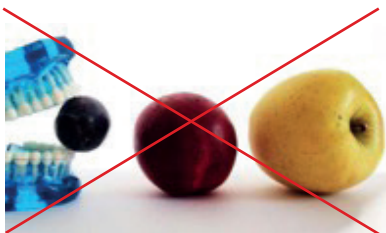
L'utilisation du bain de bouche « Elmex Sensitive Solution Dentaire » à la place de l'eau protégera des caries et de la douleur des dents sensibles.



NETTOYAGE CHEZ L'ORTHODONTISTE:

Lors de votre visite, votre orthodontiste changera les fils et pour ce faire, ouvrira les clapets. A cette occasion, il pourra nettoyer les clapets minutieusement avec son hydropulseur.

De cette façon il pourra éliminer la plaque et les débris alimentaires que vous n'aurez pu éliminer vous-même. Deux fois par an, vous pourrez également demander un traitement afin d'éliminer les traces d'adhésif sur les bords des brackets. Les clapets doivent exclusivement être ouverts par l'orthodontiste. Il dispose de l'instrument et des compétences nécessaires pour le faire.



PLUS DE CONSEILS:

- Les aliments dans lesquels il faut mordre tels que des fruits, noix, pain dur devront être coupés au préalable. Ces aliments pourraient endommager le bracket ou une partie du bracket.
- Par ailleurs, il est fortement déconseillé de ronger de la viande d'un os, de se ronger les ongles, de mastiquer un stylo, etc... Ne pas utiliser de cure-dent dans et autour du bracket.
- Vous pouvez boire tout ce que vous voulez. Cependant, il faudra vous rincer la bouche après avoir bu certains liquides fortement teintant comme le coca-cola, le café, le vin rouge, etc...
- Autre conseil : Fumer et mâcher du tabac peuvent également teinter les brackets esthétiques. Il faudra donc éviter ces pratiques pour le bienfait des brackets et votre santé.

Remarques préalables importantes1. Avant 1ère utilisation

Les nouveaux instruments doivent être soumis à un nettoyage complet avant leur première utilisation. Ils doivent être nettoyés, désinfectés et stérilisés.

2. Validation du processus de nettoyage, désinfection et stérilisation

Un nettoyage et une désinfection efficaces constituent des conditions indispensables à une stérilisation correcte des instruments. L'utilisateur est responsable de la stérilité des instruments. C'est pourquoi vous devez vous assurer que seuls des processus de nettoyage, de désinfection et de stérilisation validés sont utilisés. De plus, les appareils de stérilisation doivent être régulièrement entretenus et contrôlés. Les paramètres validés pour les cycles de nettoyage et de stérilisation doivent également être surveillés régulièrement.

3. Réglementation : Respectez les dispositions légales en vigueur dans votre pays, ainsi que les consignes d'hygiène du cabinet médical ou de l'hôpital. Une manipulation et un entretien inappropriés, tout comme une utilisation non conforme peuvent entraîner une usure prématurée des instruments.

4. Personnel : Les personnes utilisant ces instruments doivent disposer de connaissances sur l'utilisation et la manipulation des instruments.

5. Dispositif médicaux : Les pinces et autres instruments orthodontiques et/ou les instruments destinés à cet usage dont des Dispositifs Médicaux entrant en contact avec les muqueuses ou la peau.

Inspection et contrôle des instruments

Avant chaque utilisation, il est très important d'examiner que chaque instrument ne soit pas cassé, fissuré ou défectueux. En particulier, les parties telles que le fil et les pointes du mors, et les axes. Les dispositifs de verrouillage ainsi que les pièces mobiles doivent être attentivement contrôlés. N'utilisez pas d'instruments endommagés. Ne procédez pas vous-même aux réparations. Les instruments doivent uniquement être entretenus et réparés par des personnes dûment formées.

Protection du personnel et des tiers

Lors de la manipulation de tous les instruments utilisés et contaminés, il est nécessaire de porter des gants de protection respectant les exigences de la directive 89/686/CEE.

Les instruments contaminés doivent être désinfectés le plus tôt possible au cours d'un processus de traitement afin de garantir la sécurité maximale du personnel qui les manipule.

Conformément aux dispositions légales applicables et, pour la sécurité de nos collaborateurs et transporteurs, nous vous remercions de nous fournir une « Preuve de décontamination » signée pour chaque retour de dispositif médical ayant été en bouche. Merci de vous assurer que cette « Preuve de décontamination » est remplie et jointe à tout retour de produit (réclamation, réparation, autre motif de retour). Veuillez à emballer le produit de manière à ce qu'il ne présente aucun risque de blessure au moment du déballage pour notre personnel contrôlant la marchandise reçue.

N° de l'article : Désignation de l'article :

Si possible, veuillez fournir les informations suivantes :

N° du bon de livraison : du [date] : N° de lot :

Motif du retour:.....

Par le présent document, nous confirmons que

Le produit médical joint à ce courrier n'a pas été en contact avec du sang, du tissu ou toute autre substance/fluide corporel et nous certifions sa sécurité hygiénique par la signature ci-dessous

Le produit médical joint à ce courrier a été en contact avec du sang, du tissu ou d'autres substances/fluides corporels. Nous certifions par la signature ci-dessous qu'il a ensuite été désinfecté, nettoyé et stérilisé selon les exigences applicables en matière d'hygiène pour les produits médicaux et selon les indications du fabricant.

Précisions sur la désinfection, le nettoyage et la stérilisation :

- La désinfection et le nettoyage ont été effectués manuellement
- La désinfection et le nettoyage ont été effectués mécaniquement
- Stérilisation par vapeur (3 minutes à 134°C / 15 minutes à 121°C)
- Autre méthode (merci de préciser)

Le produit médical joint à ce courrier n'a pas pu être décontaminé !

Motif:.....

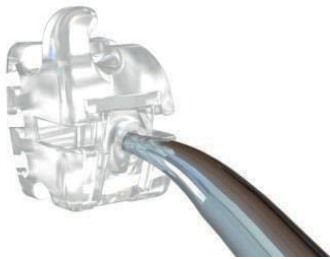
Cachet du cabinet

Date

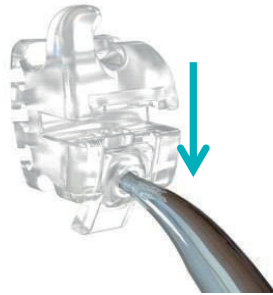
Signature (nom complet)

IMPORTANT : en cas de non réception de ce document ou d'une confirmation comparable, nous nous réservons le droit de retourner la marchandise à l'expéditeur et ceci à ses propres frais.

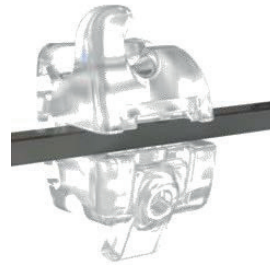
HOW TO OPERATE THE BRACKET:



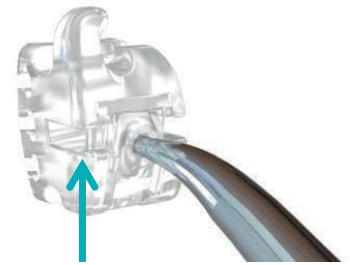
Position the tool in front of the bracket and make sure that the pin is fitting exactly into the associated hole.



Pull the tool smoothly from the gingival to the occlusal side.



Insert wire.



After inserting the wire use the tool again to close the door. It is important to feel the door going over the hump and hear the click.

- Do not use a standard probe or scaler - the tip is too flexible and will not fully close the door. This might cause failures.

RECOMMENDED WIRE SEQUENCES FOR ASCEND SL BRACKETS

Phase I	Aligning Stage	Deflection
<ul style="list-style-type: none"> • Align and level • Initial arch form development • Initial derotation • Correcting malocclusion 	0.013" Round Thermal NiTi 0.014" Round Thermal NiTi Variations 0.013" Round Thermal NiTi for severe Malocclusion 0.013" Round Thermal+ NiTi with push coil and not all teeth ligated	More than 0.5 mm More than 0.02"
Phase II	Leveling Stage	
<ul style="list-style-type: none"> • Complete aligning and leveling • Complete rotations • Gain Torque control • Correcting angulations • Leveling Curve of Spee 	0.014" Round Thermal NiTi 0.016" Round Thermal NiTi For torque control 0.014" x 0.025" Thermal NiTi For highest torque control 0.016" x 0.025" Thermal NiTi For additional vertical leveling 0.016" x 0.022" Super Elastic NiTi reversed curve	0.5mm ÷ 0.35mm 0.020" ÷ 0.014"
Phase III	Working Stage	
<ul style="list-style-type: none"> • Closing of Spaces • Retracting anterior teeth with torque control 	0.016" x 0.025" Thermal NiTi	less than 0.35mm less than 0.014"
Phase IV	Finishing Stage	
<ul style="list-style-type: none"> • Correct midlines • Root alignment - finish torque control • Overbite / Overjet • Functional occlusal 	0.016" x 0.025" Beta III Titanium 0.017" x 0.025" Thermal NiTi or SS 0.018" x 0.025" Thermal NiTi or SS	less than 0.15mm less than 0.006"
Phase V	Setting Stage	
<ul style="list-style-type: none"> • Maximizing intercuspitation 	0.016" x 0.022" Thermal NiTi f Positioner	leveled

We applaud your decision to use Ascend SL® aesthetic dental brackets to correct your malalignment. You are now wearing the most high-tech, next generation orthodontic appliance available. To keep them aesthetic and beautiful throughout the treatment, please follow the guidelines listed.



CLEANING AFTER EATING:

While eating, food particles might get into the slot of the bracket, into the rails of the door and underneath the tie wings. Therefore it is necessary to rinse the teeth and the brackets with water after each meal.

To do so, just take a big sip of water and squeeze the water from the back in the mouth through the teeth to the front of the mouth. Then – with closed lips – move the water from left to right in the mouth. You may repeat this several times as needed.



CLEANING WITH A TOOTHBRUSH:

Clean your teeth as usual with a toothbrush and toothpaste. It is more efficient to use an ultrasonic electrical tooth brush like Philips Sonicare Easy Clean in combination with a plaque removing toothpaste. This will help remove plaque that accumulates on and around the teeth and also on the brackets. This will help maintain the aesthetic look of the Ascend SL® bracket, as well as your teeth.

To make sure you remove all plaque that collects on the tooth surface as well as food particles on the brackets, we suggest the following cleaning technique:

- Brush vertically (up/down) several times to clean the front, left and right side of the brackets and teeth
- Brush horizontally with the toothbrush at a 45° angle from the gingival as well as the occlusal to clean the area underneath the tie wings and the wire.



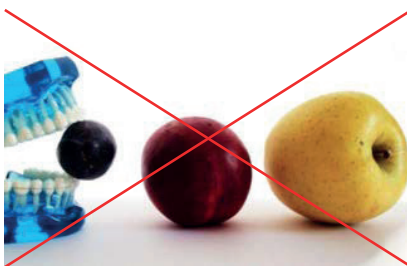
CLEANING WITH THE ORAL IRRIGATOR:

Additionally, we highly recommend the use of an oral irrigator. This irrigator shoots a water/air mixture through the bracket slot and through the door mechanism. In this way, all plaque and food debris are “blown” out. The use of mouth wash instead of water additionally helps protect against cavities and pain sensitive teeth.



CLEANING AT THE ORTHODONTIST:

During the monthly visits with your orthodontist he/she will change the wire and therefore open the doors. The doctor can clean with a chair side water-air nozzle thoroughly, therefore ensuring that plaque and remaining food debris you couldn't remove before can be removed. Twice a year, you should ask for a professional oral hygiene treatment to remove stains on the adhesive edges around the brackets. The doors should only be opened by the orthodontist. He/she has the correct instrument and knowledge to do so.



OTHER USEFUL HINTS:

- What to take care of when you're eating: all foods that require biting hard, like some fruits, nuts, and hard bread should be chopped up before eating, otherwise these foods might damage the brackets.
- Refrain from eating meat off the bone, chewing on pencils, fingernails, ect.
- Don't fiddle with toothpicks in and around the bracket.
- What to take care of when drinking: generally you may drink anything you want. Be sure to rinse with water after drinking strong staining beverages like coke, coffee, red wine, etc.
- Smoking and chewing tobacco can also stain aesthetic brackets, so it should be avoided in effort to keep them clean and maintain your health.

General remarks1. Prior to first use

New instruments always require basic cleaning prior to first use / sterilization. All instruments must be cleaned, disinfected and sterilized before each use.

2. Validated methods for cleaning, disinfection and sterilization

Effective cleaning and disinfection constitute an absolute precondition for proper sterilization of the instruments. The user is responsible for the sterility of the instruments. Therefore, make sure only validated methods are used for cleaning, disinfection and sterilization. Sterilization equipment must also be serviced and checked at regular intervals. The validated parameters for the cleaning and sterilization cycles must also be checked regularly.

3. Legal requirements: Also comply with the legal requirements valid in your country and the hygiene regulations of the medical practice or hospital. Improper handling and care or use for purposes for which they are not intended may result in premature wearing out of instruments..

4. Personnel: Persons using these instruments should be familiar with use and handling of instruments, accessories and related devices.

5. Medical devices : Pliers and others orthodontics instruments that come into contact with mucosa or pathologically changed skin.

Inspection and functional check

It is very important to inspect each surgical/dental instrument for ruptures, cracks or malfunction prior to each use.

Above all, areas such as the cutting edges, tips, closures, locks and catches, as well as all moving parts, must be carefully checked.

Never use damaged instruments. Do not carry out repairs yourself. Service and repairs must be done by properly trained personnel only. If you have any questions in this regard, ask the manufacturer or your technical medical department.

Protection of personnel and third parties

Protective gloves that comply with the specifications of Directive 89/686/EEC must be worn when handling all used and contaminated instruments. Contaminated instruments must be disinfected at the earliest possible stage of reprocessing to maximize the safety of personnel handling contaminated instruments.

In compliance with the applicable statutory provisions and, above all, for the protection of our employees, we require a signed "Proof of decontamination" for each return. Please ensure that this "Proof of decontamination" is filled in and enclosed with each product return (complaint / repair / other reason for return) and package the product such that no risk of injury exists for our personnel in incoming goods inspection while unpacking.

Article no.: Article designation:

If possible provide information on

Delivery note N°: of [date]: Batch N°:

Reason for return:

.....

.....

We hereby confirm that

- The medical device(s) enclosed with the letter has/have not come into contact with blood, tissue or other bodily substances/fluids and hygienic safety can be confirmed by signing.
- The medical device(s) enclosed with the letter has/have come into contact with blood, tissue or other bodily substances/fluids and have been disinfected, cleaned and sterilized according to the applicable hygiene requirements for medical devices and the manufacturer's specifications, which we confirm by signing.

Specifications on disinfection, cleaning and sterilization:

- Disinfection and cleaning have been performed manually
- Disinfection and cleaning have been performed mechanically
- Steam sterilization (3 min. at 134°C / 15 min. at 121 °C)
- Other method (please specify)

- The medical device(s) enclosed with the letter could not be decontaminated!

Reason:

.....

.....

Stamp from the institution

Date

Signature (and full name)

IMPORTANT : Should we not receive this document or a comparable confirmation, we reserve the right to return the goods to the sender at their own expense.